



## Dálnice D3 Veselí nad Lužnicí–Bošilec stavba 0308C


Stupeň dokumentace: RDS (2015)  
TPS zpracována: 03/2016





 Km 104,3 směr ČB – budoucí zářez za MÚK Veselí-sever



 Km 105,1 směr ČB – most přes Bechyňský potok

|   |    |
|---|----|
| Identifikační údaje.....                | 5  |
| Dopravní význam stavby.....             | 6  |
| Stručný popis stavby.....               | 7  |
| Dosavadní a budoucí využití území ..... | 8  |
| Data o stavbě.....                      | 9  |
| Přehledová mapa stavby.....             | 10 |
| Seznam stavebních objektů.....          | 11 |
| Přehledná situace.....                  | 14 |
| Podélný profil.....                     | 15 |
| Vzorový příčný řez.....                 | 16 |
| Souhrnná tabulka mostních objektů.....  | 17 |
| Situace MÚK Veselí – jih.....           | 19 |
| Poznámky.....                           | 20 |



|  |  |
|--|--|
| <b><u>Název stavby:</u></b>  | D3 0308C Veselí nad Lužnicí–Bošilec                                      |
| <b><u>Místo stavby:</u></b>  | Jihočeský kraj   |
| <b><u>Katastrální území:</u></b>   | Veselí nad Lužnicí, Horusice, Bošilec                                    |
| <b><u>Druh stavby:</u></b>   | novostavba   |
| <b><u>Objednatel:</u></b>  | <b>Ředitelství silnic a dálnic ČR,</b><br>Na Pankráci 56, 145 05 Praha 4 |
| <br>ŘEDITELSTVÍ SILNIC A DÁLNIC ČR   |  |
| <b><u>Projektant PDPS:</u></b>   | <b>PRAGOPROJEKT a.s.</b><br>K Ryšánce 1668/16,<br>147 54 Praha 4         |
|    |  |
| <b><u>Projektant RDS:</u></b>  | <b>PUDIS a.s.</b><br>Nad Vodovodem 2/3258<br>100 31 Praha 10 - Strašnice |
|    |  |
| <b><u>Zhotovitel:</u></b>  | <b>Sdružení STRABAG – EUROVIA –<br/>D3 Veselí – Bošilec</b>              |
|   |  |
| <b><u>Evidenční číslo akce:</u></b>  | 3272621003   |
| <b><u>Stavební náklady:</u></b>  | 634 724 000 Kč (bez DPH)   |

|  |         |
|--|---------|
| <b>Stanovisko EIA:</b>                     | 02/2001 |
| <b>Schválení investičního záměru:</b>      | 04/2004 |
| <b>Vydání územního rozhodnutí:</b>         | 05/2004 |
| <b>Vydání stavebního povolení:</b>         | 05/2012 |
| <b>Vyhl. výběr. řízení na zhotovitele:</b> | 02/2012 |
| <b>Zahájení výstavby:</b>                  | 04/2015 |
| <b>Uvedení do provozu:</b>                 | 03/2018 |

**Stavba D3 0308C Veselí nad Lužnicí –Bošilec navazuje na dokončený úsek dálnice mezi Tábořem a Veselím nad Lužnicí. Hlavním cílem stavby je rozšíření stávající silnice I/3 na dálniční profil kategorie D 27,5/120.**

Z hlediska kvality prostředí pro obyvatele žijící v zájmovém území lze konstatovat, že území je již v současnosti ovlivňováno dopravou na stávající silnici I/3 Praha – České Budějovice. Realizací předmětného úseku dálnice D3 nedojde prakticky k žádné bezprostřední změně zatížení území, postupný nárůst dopravních zátěží bude způsoben realizací celého úseku dálnice D3, resp. silnice R3 mezi Prahou, Českými Budějovicemi a Dolním Dvořištěm. Instalací protihlukových zábran podél dálnice D3 dojde k výraznému zlepšení hlukových poměrů ve Veselí nad Lužnicí a v Horusicích.

Navržená trasa dálnice D3 leží na hlavním mezinárodním tahu E55. Ten vede ze Skandinávie přes Německo, Česko, Rakousko a Itálii do Řecka. Dálnice D3 je rovněž zařazena do doplňkové sítě TINA evropských dopravních koridorů. Hlavní význam budoucí dálnice D3 rovněž spočívá v propojení Prahy s oblastí jižních Čech, napojuje Tábořsko a Českokobudějovicko na dálniční síť a síť rychlostních silnic a od jihu se napojuje na rakouskou rychlostní silnici S10.

Celý úsek dálnice D3 je mezi Prahou a státní hranicí s Rakouskem rozdělen

na 12 stavebních úseků (0301 až 0312), přičemž některé stavby jsou dále členěny na dílčí části, zaručující rychlejší a přehlednější projednání a financování.

Celková délka tahu dálnice D3 mezi Prahou a státní hranicí s Rakouskem je přibližně 171,40 km.

V rámci zpracované dokumentace byl orientačně navržen způsob provádění stavby, resp. vedení provozu po dobu výstavby. Všeobecně je možné říci, že po celou dobu výstavby bude provoz po současné silnici I/3 vždy veden mimo intravilány obcí. Při vedení provozu bude v prvních fázích výstavby využívána stávající silnice I/3 a později nově vybudovaná polovina dálničního profilu.

Přes intravilán města Veselí nad Lužnicí bude doprava vedena pouze krátkodobě. Jedná se o časový úsek, ve kterém jsou realizovány stavební práce na mostních objektech, které nedovolují veřejný provoz v ohroženém prostoru.



## Stručný popis stavby

Stavba je situována v prostoru současného obchvatu Veselí nad Lužnicí. Začíná za mimoúrovňovou křižovatkou Veselí-sever, kde přímo navazuje na předcházející funkční celek, a končí zhruba na hranicích bývalých okresů Tábor a České Budějovice. Celková délka úseku 5125 metrů a bude postaven v kategorii D 27,5/120. Tato kategorie je navržena i v navazujících dálničních úsecích. V rámci stavby 0308C se jedná o rozšíření stávající silnice I/3, která byla vystavěna v polovičním profilu kategorie D 26,5.

Začátek úpravy leží za MUK Veselí-sever ve staničení km 104,135 pro levou polovinu dálnice resp. v km 104,115 pro pravou polovinu dálnice. Prodloužení stavební úpravy pravé poloviny je nezbytné s ohledem na napojení stavby 0308A. Konec stavby leží v km 109,260 u Horusického rybníka. Území, kterým prochází dálniční stavba 0308C, se nachází jižně od obce Žišov, severně a západně od města Veselí nad Lužnicí a dále v souběhu s železniční tratí u obce Horusice a u Horusického rybníka. Končí před Bukovským potokem u obce Bošilec, kde na ni naváže stavba 0309.

Trasa dálnice v úseku Veselí nad Lužnicí–Bošilec vede mimo zastavěná území okolních obcí. Dálnice je v předmětném úseku realizována jako rozšíření stávající poloviny dálničního profilu. Rozšiřovaný pás dálnice vede převážně po zemědělských pozemcích. Nejbližšími budovami jsou rodinné domy na začátku úseku

asi 100 metrů od hrany zářezu v Žišově a Veselí nad Lužnicí. Dále jsou to průmyslové budovy u křížení se silnicí II/147 ve vzdálenosti přibližně 50 metrů od dálnice a v prostoru Horusic se jedná o železniční stanici a rodinný dům u komunikace do Horusic. Tento úsek trasy vede zcela mimo lesní pozemky.

V řešeném úseku dálnice je navržena jedna mimoúrovňová křižovatka. Jedná se o MUK Veselí–jih. Jde o napojení dálnice D3 a silnice I/24 ve směru od Třeboně. Při potřebě napojení na dálnici lze dále využít MUK Veselí-sever. Jde o MUK ležící bezprostředně před začátkem stavební úpravy v km 103,7. Ve směru na České Budějovice je nejbližší MUK Ševětín v km 117,9.

Součástí stavby je dále výstavba přeložky silnice II/147, která bude mimoúrovňově křížit dálnici a silnice II/603 vedoucí z Veselí nad Lužnicí k Horusicím a následně v souběhu s dálnicí. Jak silnice II/147, tak zejména silnice II/603 budou sloužit k dopravě účastníků silničního provozu, kteří nemohou anebo nechtějí využít dálnici. Přeloženy budou i další úseky silnic III. tříd a polních cest dotčených stavbou. V rámci stavby rovněž dojde k překládce inženýrských sítí.

V trase dálnice D3 bude vybudováno několik nových mostů v místech stávajících mostů na polovičním profilu dálnice a dále se jedná o mostní objekty na silnicích nižších tříd, které mimoúrovňově kříží dálnici.

Výstavba dálnice D3 významným způsobem ovlivní využití pozemků v pásu okolo dálničního tělesa. Toto území ztratí atraktivitu pro obytnou zástavbu, naopak vzroste zájem o využití pozemků pro komerční účely, např. pro stavby skladového a obchodního charakteru, čerpací stanice, motely atd. zejména v blízkosti větších sídelních útvarů s možností napojení na dálnici. Tlak na komerční využití pozemků podél dálnice a podél křížících komunikací s připojením na dálnici D3 lze očekávat i ve volné krajině. Regulaci těchto aktivit musí zajistit územní plán.

K omezení dojde rovněž po dobu výstavby na pozemcích určených k dočasnému záboru (stavební dvůr, mezideponie zeminy a ornice). Hospodářskými sjezdy a přeložkami polních cest je zajištěn přístup a obhospodařování přilehlých pozemků.

V přímé souvislosti s výstavbou dálnice D3 je známa jedna zásadní souvisící investice a tou je výstavba modernizace IV. tranzitního železničního koridoru, konkrétně trati Ševětín – Veselí nad Lužnicí. Dálnice D3 stavba 0308C vede v souběhu se železnicí od km 107,7 – KÚ, to odpovídá ŽKM 33,1 – 31,5.

Součástí dálnice D3 je i výstavba mýtné brány v km 105,475, jenž je investicí ŘSD. Součástí úseku 0308C dálnice D3 je stavební připravenost (zemní těleso, svodidla, elektrická přípojka).

V rámci realizace stavby dálnice D3 0308C dojde ke střetu se stávajícími komunikacemi a inženýrskými sítěmi. Všechny překládky a úpravy jsou řešeny v rámci samostatných objektů, opouštěné úseky silnic jsou rekultivovány. Zároveň dojde k demolici některých objektů, které jsou v kolizi s nově navrhovanými stavbami.





**Hlavní trasa:**

délka: 5125 m  
kategorie: D 27,5/120  
plocha vozovek: 155 031 m<sup>2</sup>  
počet stavebních objektů: 67  
objekty zajišťující správce IS: 8

**Mostní objekty:**

počet celkem: 8  
z toho na dálnici D3: 3  
nadjezdy: 2  
na ostatních komunikacích: 1  
úprava stávajících nadjezdů: 2  
délka mostů: 463 m  
plocha mostů: 6749 m<sup>2</sup>

**Mimoúrovňové křižovatky:**

MÚK Veselí-jih (úprava)

**Přeložky a úpravy ostatních komunikací:**

II/147 Veselí n.L.–Sviny (613 m)  
III/14717 Horusice–Sviny (247 m)  
II/603 (3380 m)  
polní cesty: 5 (3579 m)

**Přeložky a úpravy inž. sítí:**

vodohospodářské objekty: 22  
objekty elektro: 2  
trubní vedení: 3

**Celkový objem zemních prací:**

výkopy: 311 408 m<sup>3</sup>  
násypy: 220 639 m<sup>3</sup>

**Demolice:**

počet objektů: 1 (demolice strážního domku v km 109,300)

**Silniční kategorie:**

dálnice D3: D 27,5/120  
silnice II/147: S 7,5/60  
silnice II/603: S 9,5/60  
silnice III/14717: S 6,5/50

**Přejezdy středního dělicího pásu:**

SDP v km 106,500–106,620  
SDP v km 107,090–107,225  
SDP v km 107,765–107,900

# Přehledová mapa stavby





## 000 Objekty přípravy staveniště

003 Demolice strážního domku v km 109,300

## 100 Objekty pozemních komunikací

- 101.3 Hlavní trasa km 104,135–109,260
- 112 Úprava MÚK Veselí – jih
- 131 Přeložka sil. II/147 Veselí n. L.–Sviny
- 132 Přeložka sil. III/14717 Horusice–Sviny
- 133 Přeložka silnice II/603
- 165 Polní cesta Veselské
- 166 Polní cesta Horní Poříčí
- 167 Polní cesta Padělký
- 168 Polní cesta Na Domavích
- 169 Polní cesta Kundratické díly
- 176 Úprava příjezdů ke stávajícím DUN
- 191.3 Dopravní značení
- 192.3 Dopravní opatření

## 200 Mostní objekty, zdi a konstrukce

- 210 Dálniční most přes Bechyňský potok v km 105,090
- 211 Dálniční most přes vodoteč v km 106,376
- 212 Dálniční most přes Svodnici v km 107,900
- 223 Nadjezd silnice II/147 Veselí n. L.–Sviny
- 224 Nadjezd nad dálnicí a tratí ČD
- 230 Úprava stávajících nadjezdů na sil. III/14718, I/24
- 242 Most na silnici II/603 přes Svodnici

## 300 Vodohospodářské objekty

- 306 Dešťová kanalizace dálnice km 104,150 – 105,050
- 307 Dešťová kanalizace dálnice km 105,150 – 106,350
- 307.A Přeložka kanalizace JINOS km 105,450
- 308 Dešťová kanalizace dálnice km 106,450 – 107,900
- 309 Dešťová kanalizace dálnice km 107,980 – 108,550
- 310 Dešťová kanalizace dálnice km 108,650 – 109,730



# Seznam stavebních objektů

- 323 Úprava Bechyňského potoka v km 105,090
- 324 Přeložka melioračního odpadu v km 105,400 – 105,700
- 325 Přeložka melioračního odpadu v km 106,250 – 106,550
- 326 Přeložka Svodnice v km 107,9
- 336 Přeložky vodovodů km 104,155 a 108,100
- 336.A Přeložky vodovodů km 104,155 a 108,100 - vodovod 2“
- 337 Přeložka vodovodu DN 1000 km 107,4 – 108,1 vlevo
- 338 Přeložka vodovodu DN 400 km 108,0 vlevo
- 343 Úprava dešťové nádrže č. 1 v km 105,050
- 344 Úprava dešťové nádrže č. 2 v km 106,000
- 345 Úprava dešťové nádrže č. 3 v km 106,420
- 346 Retenční a sedimentační nádrž v km 107,950
- 347 Sedimentační nádrž v km 109,360
- 374 Rekonstrukce meliorací km 104,450 – 105,090
- 375 Rekonstrukce meliorací km 107,550 – KÚ
- 376 Rekonstrukce meliorací u přeložky sil. II/603

## 400 Elektro a sdělovací objekty

- 417 Venkovní vedení VN 22kV – Bukovsko v km 104,570 – rekonstrukce (zajišťuje správce IS)
- 418 Venkovní vedení VN 22 kV – odbočka ZD Suška, sjezd II/147 – rekonstrukce (zajišťuje správce IS)
- 419 Venkovní vedení VN 22 kV – odbočka Horusice, sjezd III/14717 – přel. (zajišťuje správce IS)
- 420 Venkovní vedení VN 22 kV – odbočka Horusice, sjezd II/603 – přeložka (zajišťuje správce IS)
- 434 VO Venkovní vedení NN 0,4 kV k č.p. 30 Horusice - rekonstrukce
- 435 Venkovní vedení NN 0,4 kV strážní domek Horusice – přeložka (zajišťuje správce IS)
- 443 Kabelová přípojka NN 0,4 kV systému SOS v km 105,450
- 453 Nadzemní telefonní vedení km 108,250 – Horusice (zajišťuje správce IS)
- 457 Ochrana kabelu MTS km 104,9 (zajišťuje správce IS)
- 459 Přeložka kabelů MTS km 107,0 – 107,5 – Horusice (zajišťuje správce IS)
- 467 Ochrana DOK km 104,590 (zajišťuje správce IS)
- 473 Stranová přeložka sdělovacího kabelu ČD km 109,580 – 110,0
- 475 Ochrana zabezpečovacích a sdělovacích kabelů ČD km 108,4
- 476 Ochrana sdělovacích kabelů ČD km 108,4

## **Systémy SOS - DIS**

- 491.3.A Dálniční systém SOS (DIS) – kabelové vedení
- 491.3.B Dálniční systém SOS (DIS) – optické kabely
- 492.3.A Dálniční systém SOS – hlásky
- 492.3.B Dálniční systém SOS – kamerový dohled
- 493.3 Systém SOS – kabelové komory a prostupy
- 494.3 Systém SOS – kabelové prostupy - střední pás
- 495.3 Systém SOS – kabelovod pro optické kabely
- 496.3 Systém SOS – meteostanice
- 497.3 Automatický sčítač dopravy

## **500 Objekty trubních vedení**

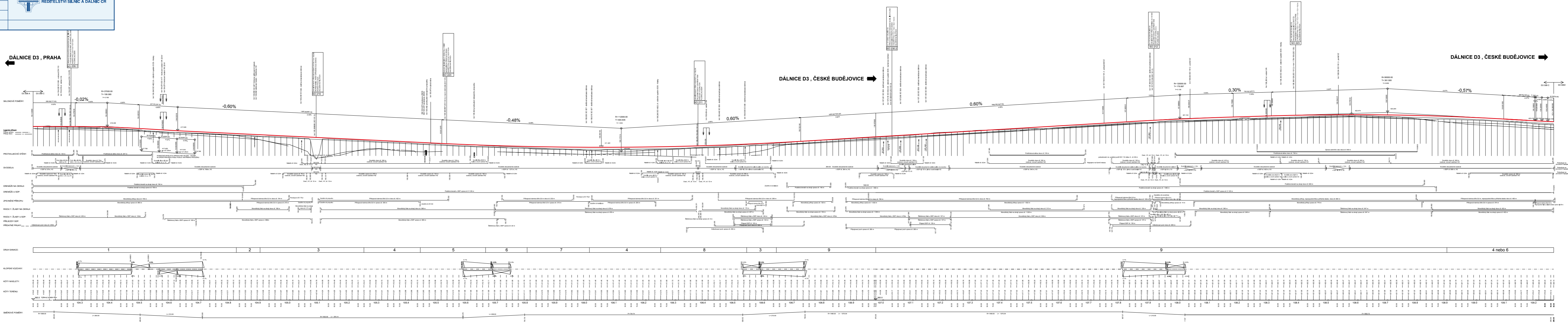
- 512 Ochrana VTL plynovodu v km 3,32 obj. 133
- 520 Úprava STL plynovodu PE 90 v km 0,44–0,75 obj. 133
- 521 Úprava STL plynovodu PE 63 v km 1,36 obj. 133

## **800 Objekty úpravy území**

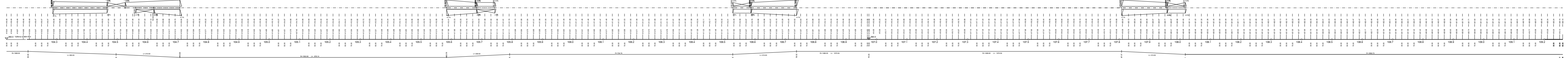
- 801.3 Vegetační úpravy
- 812.3 Příprava území stavby a smýcení mimolesní zeleně
- 821.3 Příprava ploch ZS, skládek a dočasného záboru
- 831.3 Rekultivace silnic
- 832.3 Rekultivace ZS a skládek
- 833.3 Rekultivace ploch dočasného záboru
- 850.3 Oplocení dálnice




|                            |                                       |                           |
|----------------------------|---------------------------------------|---------------------------|
| komunikace                 | D3                                    | TECHNICKÁ PRŮVODKA STAVBY |
| stavba                     | D3 0308C Veselí nad Lužnicí – Bošilec |                           |
| PODÉLNÝ PROFIL             |                                       |                           |
| velikost při tisku (š x v) | 848 x 210 mm                          |                           |
|                            | 6 x A5                                |                           |
| zpracováno k tisku         | 8/2015                                |                           |
| měřítko při tisku          | 1:7 000/700                           |                           |



DRUH SANKCE: 1 2 3 4 5 6 7 4 8 3 9 9 4 nebo 6

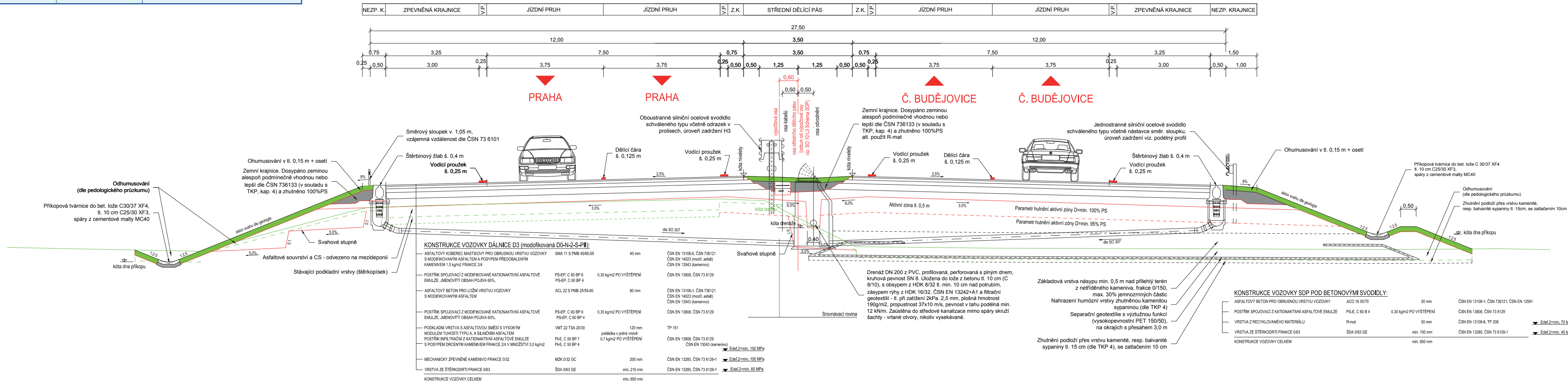


|                            |                                       |   |
|----------------------------|---------------------------------------|---|
| komunikace                 | D3                                    | TECHNICKÁ PŘÍRUKA STAVBY  |
| stavba                     | D3 0308C Veselí nad Lužnicí – Bošilec |   |
| VZOROVÝ PŘÍČNÝ ŘEZ         |                                       |   |
| velikost při tisku (š x v) | 568 x 210 mm                          |  |
| zpracováno k tisku         | 8/2015                                |   |
| měřítko při tisku          | 1:100                                 |   |

# VZOROVÝ PŘÍČNÝ ŘEZ DÁLNIČE D3

kategorie D 27,5 / 120

## NÁSYP km 106,010 - 106,250 v přímé





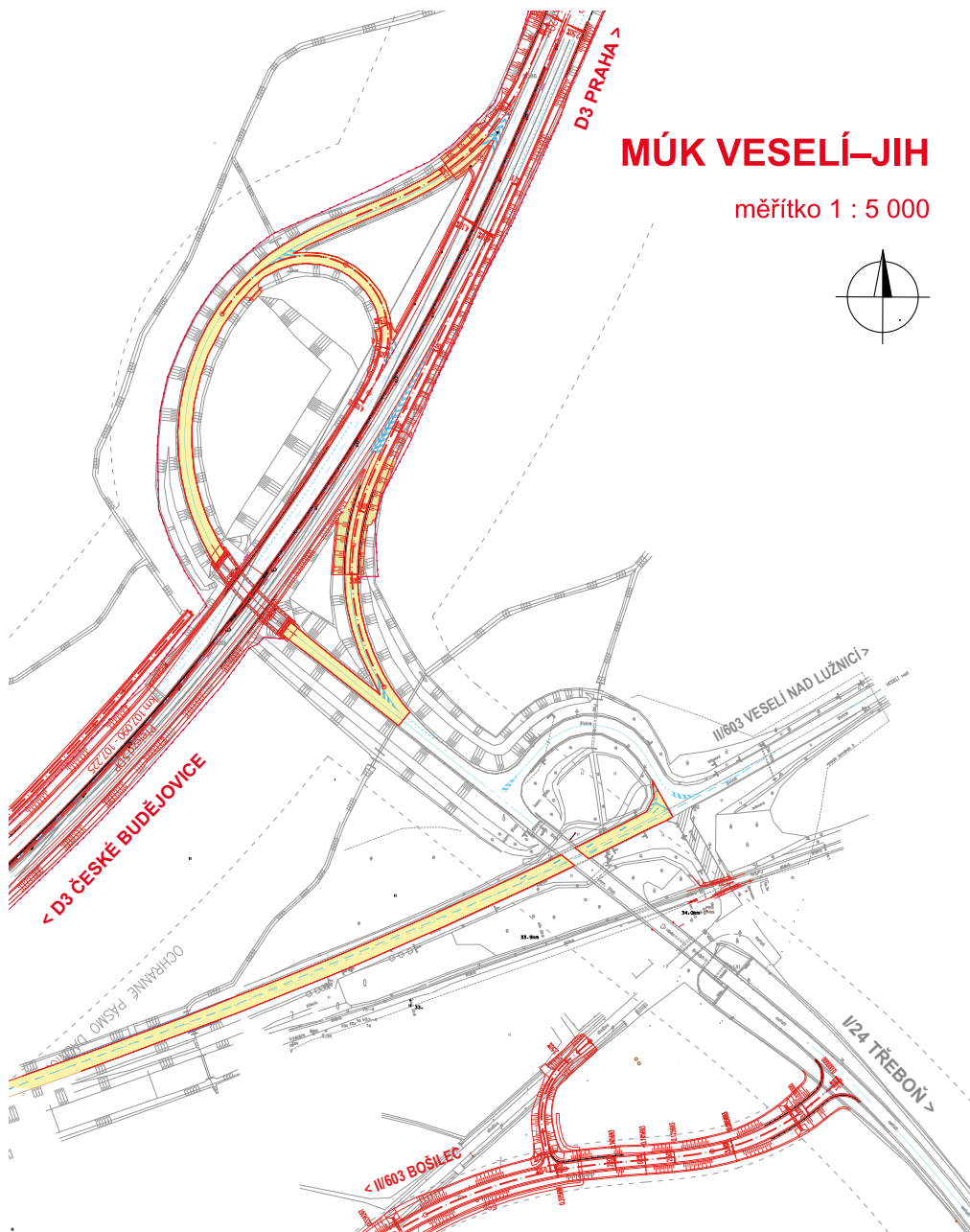


# Souhrnná tabulka mostních objektů

| Číslo objektu | Název   | Šikmost mostu                                    |               | Délka mostu (m)                 | Volná šířka (m) | Plocha mostu (m <sup>2</sup> ) |   | Nosná konstrukce     |               | Založení |  |
|---------------|---|--|---------------|---------------------------------|-----------------|--------------------------------|---|----------------------|---------------|----------|--|
|               |   | Výška mostu (m)                                  | Rozpětí (m)   |                                 |                 | Plocha NK (m <sup>2</sup> )    | Délka přemostění (m)  | Nosná konstrukce     | Spodní stavba |          |  |
| <b>210</b>    | Dálniční most přes Bechyňský potok v km 105,090 | P1 pravá 99,49 g<br>P2 levá 99,49 g<br>P=podpěra | 41,30         | 12,50+14,70                     | 1222,48         | 22,80                          | Jednopolový most. NK tvoří předpjaté tyčové prefabrikáty s železobetonovou spráhuující deskou | Hlubinné na pilotách |               |          |  |
|               |   | 6,2–7,9  | 24,00         | 716,00                          |                 |                                |   |                      |               |          |  |
| <b>211</b>    | Dálniční most přes vodáteč v km 106,376         | kolmý  | 19,56         | L 14,23–14,99<br>P 13,56– 13,60 | 609,00          | 4,00                           | Železobetonový uzavřený rám   | Plošné               |               |          |  |
|               |   | 3,89   | 4,00          | 161,9                           | Rám             |                                |   |                      |               |          |  |
| <b>212</b>    | Dálniční most přes Svodnici v km 107,900        | pravá<br>88,6408 g                               | 11,30         | L=14,47–14,37<br>P=13,61        | 361,15          | 4,06                           | Konstrukci tvoří monolitický železobetonový uzavřený rám                                      | Plošné               |               |          |  |
|               |   | 2,30   | 4,00          | 168,75                          | Rám             |                                |   |                      |               |          |  |
| <b>223</b>    | Nadjezd silnice II/147 Veselí n. L.–Sviny       | levá 84,1759 g                                   | 106,00        | 7,50                            | 1113,00         | 96,11                          | Monolitická předpjatá deska o čtyřech polích  | Hlubinné na pilotách |               |          |  |
|               |   | 7,30   | 22+32,7+24+17 | 973,50                          | Opěry, pilíře   |                                |   |                      |               |          |  |


# Souhrnná tabulka mostních objektů

| Číslo objektu | Název   | Šikmost mostu   |             | Délka mostu (m) | Volná šířka (m) | Plocha mostu (m <sup>2</sup> )  |                      | Nosná konstrukce |               | Založení |  |
|---------------|---|---|-------------|-----------------|-----------------|---|----------------------|------------------|---------------|----------|--|
|               |   | Výška mostu (m)   | Rozpětí (m) |                 |                 | Plocha NK (m <sup>2</sup> )   | Délka přemostění (m) | Nosná konstrukce | Spodní stavba |          |  |
| <b>224</b>    | Nadjezd nad dálnicí a tratí ČD                | P1,P5 100,00 g<br>P2,P3,P4 levá 80,00 g   | 129,99      | 9,50            | 1624,99         | Monolitická předpjatá deska o čtyřech polích  | Hlubinné na pilotách | Opěry            |               |          |  |
|               |   | 7,07–9,60   | 24+2x35+24  | 1411,30         | 116,00          |   |                      |                  |               |          |  |
| <b>230</b>    | Úprava stávajícího nadjezdu na sil. III/14718 | pravá 70,77313 g  | 71,90       | 7,50            | 754,95          | Most o čtyřech polích z roku 1997. NK tvoří pět nosníků z předpjatého betonu se spráženou ŽB deskou |                      |                  |               |          |  |
|               |   | 8,20  | 13+17+17+13 | 648,40          | 58,93           |   |                      |                  |               |          |  |
| <b>230</b>    | Úprava stávajícího nadjezdu na sil. I/24      | P1 pravá 103,17g<br>P2 pravá 105,15g<br>P3 pravá 90,10g<br>P4 pravá 116,54g<br>P5 pravá 121,56g | 71,64       | 10,10           | 938,48          | Most o čtyřech polích z roku 2000. Nosná konstrukce je spojitá předpjatá deska                      |                      |                  |               |          |  |
|               |   | 8,00  | 12+19+19+12 | 840,80          | 60,80           |   |                      |                  |               |          |  |
| <b>242</b>    | Most na silnici II/603 přes Svodnici          | pravá 63,93 g   | 11,30       | 9,50            | 125,43          | Monolitický železobetonový uzavřený rám   | Plošné               |                  |               |          |  |
|               |   | 2,70  |             | 58,83           | 4,07            |   |                      |                  |               |          |  |







 Km 107,0 směř Praha – pohled z MÚK Veselí-jih



 Km 108,5 směř ĀB – před koncem stavby

Dělicí čára  
š=0.125m

Monolitický odvodň  
beton C25/30–3b

-0.01

8%

SKLON DL



Ministerstvo dopravy

**S|sfdi**  
STÁTNÍ FOND DOPRAVNÍ  
INFRASTRUKTURY



**ŘEDITELSTVÍ  
SILNIC A DÁLNIC ČR**

Konstrukce vozovky